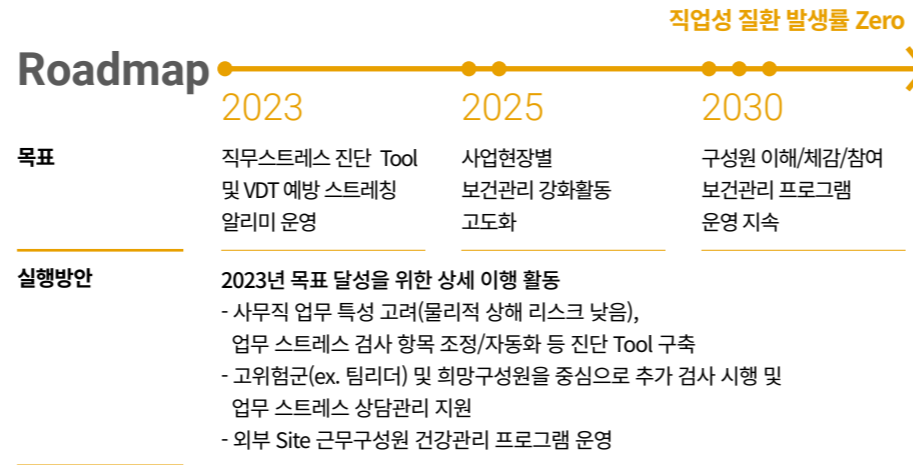


2

안전보건

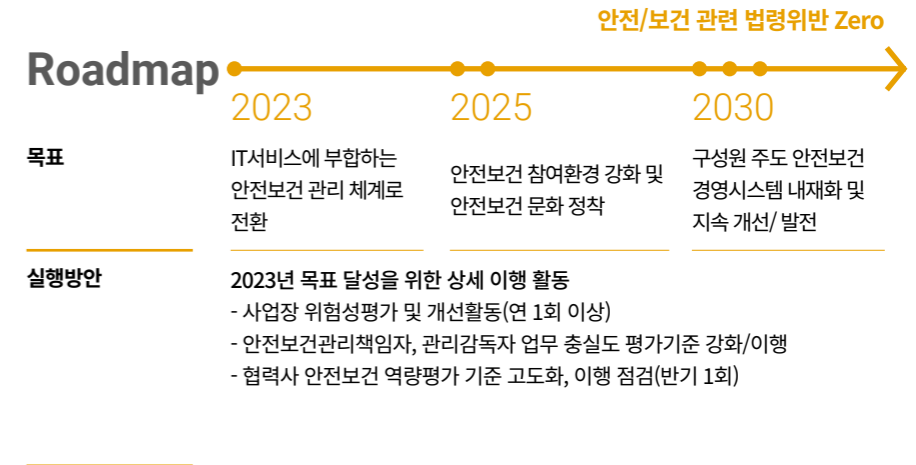


Key Point

- 전사 안전보건 관리 체계
 - 그룹 운영원칙에 기반한 안전보건 운영시스템 수립 및 안전보건 문화 조성을 통한 구성원 안전보건체계 수립
 - * 당사 전 구성원(축탁, 계약 포함), 도급·용역·위탁 업무 및 특수형태 근로종사자까지 포함
 - 글로벌 스탠다드 기준을 적용한 전사 안전보건경영시스템 구축, 위험성 평가 및 성과 관리 프로세스 수립
- 직업성 질환 관리방안 수립
 - 사무직 업무 특성 고려한(물리적 상해 Risk 低) 건강진단 관리, 직업병 및 질병관리, VDT증후군 예방관리, 직무 스트레스 예방 및 관리방안 수립

신체적 건강	VDT*	<ul style="list-style-type: none"> • 심기신수련 코칭 프로그램 진행 (COVID-19 이후 온라인 실시간 수련 및 맞춤형 코칭 진행) • VDT증후군 Care 프로그램 실시 * 목/어깨걸림, 손/허리 통증 등 주요 부위별 예방 및 통증관리 • 사내 헬스장 운영을 통한 근지구력 강화 • VDT증후군 예방 알리미 프로그램 제공
정신적 건강	직무스트레스 Care 진단 및 상담	<ul style="list-style-type: none"> • 사내 의사소통 채널 운영을 통한 직무스트레스 완화 프로그램 진행 • 심리상담실 운영 (Site 근무자 EAP(Employ Assistance Program) 서비스) • 모바일 App(앱) 기반 '직무 스트레스 검사' 시행

* Visual Display Terminal

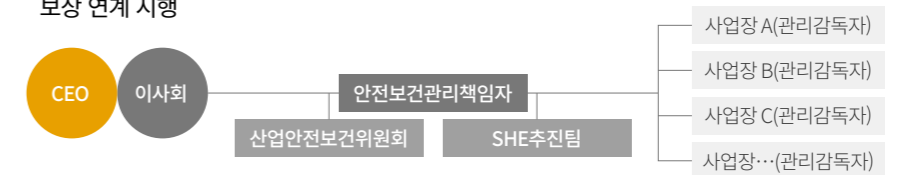


Achievement

- 2021년 글로벌 국제표준 ISO 45001 최초 인증 취득 이후 지속 유지
- 산업안전 위험성 평가에 따른 위해요인 개선 및 재발방지대책 수립 및 이행
- 구성원 설문조사 및 대외 전문가 의견 기반 직무 스트레스 검사를 통한 구성원 건강 잠재 리스크 예방 활동 수행

Management

- 이사회 결정 하 안전보건 전담조직 운영을 통한 안전/보건관리조직 강화, 안전보건관리 책임자를 선임하여 회사의 안전보건 업무 총괄/관리, 안전/보건관리 자격 전문인력 배치
- 이사회는 안전보건 관련 이슈를 보고 받으며, 주요 사안에 대한 의사결정 및 관리 현황 검토
- 안전보건관리체계 하에 산업안전보건위원회를 분기별로 운영하며 안전보건 운영시스템 및 유관 이슈 검토, CEO 포함 전사 및 부문/센터 내 ESG KPI에 안전보건 성과 반영을 통한 보상 연계 시행



전사 안전보건 관리 강화

안전보건 경영방침 제정

- 2019년 수립된 SK그룹 SHE 전략 방향에 맞추어 2021년 SK주식회사의 안전·보건경영 방침 제정
 - 인간 위주의 경영 철학을 바탕으로 안전보건을 최우선으로 추구하여 SK주식회사 구성원 뿐만 아니라, 협력사 근로자, 소비자, 지역사회 등 안전보건과 관련된 이해관계자에게 발생할 수 있는 안전보건 위험을 관리하고 적극적으로 개선하는 지침 포함



ISO 45001 인증서 안전·보건경영 방침



안전보건 Portal

안전보건경영시스템 구축 및 운영

- 전사 안전보건 현황진단 결과 안전보건 관리체계와 제반 프로세스 수립 필요성 도출에 따른 안전보건경영시스템 구축 및 ISO 45001 인증 유지
- 안전보건 Portal 운영을 통한 주요 안내사항 공지, 조직 별 자료 공유 및 산업안전보건위원회 주요 안건 및 내용 공지 * Hi-SK → ESG 경영 → 환경/안전보건 Portal

안전보건 교육 시행

- 구성원의 안전의식 제고 및 안전 리스크를 최소화하기 위해 온라인 안전보건교육 시행
- 법정 정기교육 면제대상 업종에 해당하나, 구성원 안전역량 강화를 위해 IT서비스업 특성에 맞는 맞춤형 교육과정 시행
- 일부 특수직 업무 수행 구성원에 대한 교육 시행(임원 수행기사 등)
- 팀장을 대상으로 관리감독자 안전보건 역할 심화교육 시행
- 2022년 기준 정기 안전교육 2,569명 이수, ISO 45001 교육 18명 이수 완료

교육 내용

- | | |
|---------------------------|----------------------|
| 1 심정지 등 사고 발생 시 행동요령 | 2 행동요령 기본원칙 |
| 3 사고 유형별 대응방법 | 4 응급처치 |
| 5 중대재해처벌 등에 관한 법률의 이해 | 6 근골격계 질환의 이해 |
| 7 사무실 근로자를 위한 작업환경 및 건강관리 | 8 직무스트레스에 의한 건강장해 예방 |
| 9 재해종류별 응급처치 요령 | |

안전보건 점검 활동 강화

안전보건 점검 활동

- 산업안전보건위원회 운영: 구성원 대표가 포함된 산업안전보건위원회를 분기 1회 정기적으로 개최, 산업재해 현황 등 구성원 안전관련 사항에 대해 심의/의결 (2022년 총 4회 시행)
- 안전사고 신고제 운영: 모바일 App(앱) 및 Hot line을 활용, 아차사고 등 안전보건 사고 신고제 운영, 상시 구성원 자체 점검 시행
- 2023년 안전보건 점검 활동 강화
 - 2023년 안전보건 성과측정(모니터링) 및 Data Center 현장안전에 대한 점검계획 수립 후 진행 (2023년 연 1회 시행, 이후 분기 1회 정기 시행)
 - 안전보건관리책임자 등 업무 수행 평가를 통한 점검(반기 1회)
 - 안전보건 관계법령 의무이행 상태 점검(반기 1회)
- 자회사 및 협력사의 안전보건 활동 고도화 지원

자회사/협력사 안전보건 체계 점검항목

분야	점검활동
안전보건 관리체계	<ul style="list-style-type: none"> • 안전보건 전담조직 여부 • 안전보건 목표 • 안전보건 경영방침 • 안전보건관리체계 구축 여부
안전보건 실행 능력	<ul style="list-style-type: none"> • 안전보건 예산 • 안전점검 및 위험성 평가 시행 여부 • 안전보건 교육 • 안전보건운영관리
안전보건운영관리	<ul style="list-style-type: none"> • 비상대피훈련 계획 및 실시 여부 • 안전사고 조치 매뉴얼 • 협력업체 안전보건 수준 평가 절차
재해발생 수준 및 외부 인증	<ul style="list-style-type: none"> • 3년간 산업재해율 • 안전보건인증

안전보건 점검 활동 강화

안전 관리체계 운영

- 안전보건 전담조직을 통한 산업안전보건법 및 중대재해처벌법상 법정업무 준수

주요 내용

- 안전보건 경영목표 및 방침 설정
- 위험성평가 점검(연 1회)
- 안전/보건 예산관리
- 안전관리책임자 등 업무수행 평가(반기 1회)
- 종사자 안전보건 의사소통 이행점검(반기 1회)
- 급박한 위험에 대한 조치 이행점검(반기 1회)
- 적격수급업체 평가 이행점검(반기 1회)
- 안전/보건관계법령 의무이행 점검(반기 1회)

- 사업장 안전 유해·위험요인 개선
 - 전 부문 사업장 위험성 평가 정기 시행(연 1회)
 - 자체 역량에 기반한 산업안전 위험성 평가 수행, 정기 위험성 평가를 통해 신규 유해/위험요인 발굴 및 개선계획 수립, 이행관리 정기적으로 시행
 - 각 사업장 사육 내/외 업무 시 노출 가능한 유해·위험요인 파악
 - 위험도 추정에 따른 등급 구분, 수용 및 허용 가능/불가능 범위의 위험요인 확인
 - 전년도 유해/위험요인에 대한 유효성 검토 확인 후 현재의 조치로 반영
 - 유해·위험요인 개선 대책 이행효과에 대한 유효성 평가/검토 실시
 - 위험성평가에 대한 개선 조치 성과 측정 진행

2022년 위험성평가 결과 및 개선대책 이행결과

위험요인 도출	조치사항	조치 성과
용접 작업공간 관계자 외 출입에 의한 사고위험	작업장소 미사용 시 시건 조치 및 관계자 외 출입금지 조치 완료	조치 이행률 100% (위험도9 → 위험도3)
경유 이송 펌프 전자식 스위치 고장에 의한 경유 넘침 사고	배관 내 별도 차단밸브 추가 조치 완료	조치 이행률 100% (위험도 8 → 위험도 4)
데이터 센터 전용 엘리베이터실 도어 개방 시 충돌위험	충돌주의 표지 부착 및 분기별 점검 시행 (건물관리 위험성 점검표 반영)	정기점검 실시, 충돌 사고 0% (위험도 8 → 위험도 4)
중량물 반입, 반출에 따른 안전사고(옥상시설)	DCSP(Data Center Service Portal) 내 사전 확인/동의 후 작업 시행	사전확인/동의 이행률 100% (위험도 8 → 위험도 4)

협력사 안전보건 역량평가 강화

- 수급업체에 대해 적절한 안전보건관리 능력 보유 여부를 평가하는 프로세스를 구매 계약절차에 반영 완료, 2023년 구매시스템 내 반영 예정
- 도급사업 진행 시 입찰단계에서 수급인들의 안전수준평가*를 진행하고 산업재해 예방 능력을 갖춘 수급인 선정

* 안전수준평가는 도급인의 안전보건활동에 대해 최소한 역량을 갖춘 수급업체를 공정하게 선정하기 위함.

안전보건 문화 확산 노력

안전보건 사고 대응

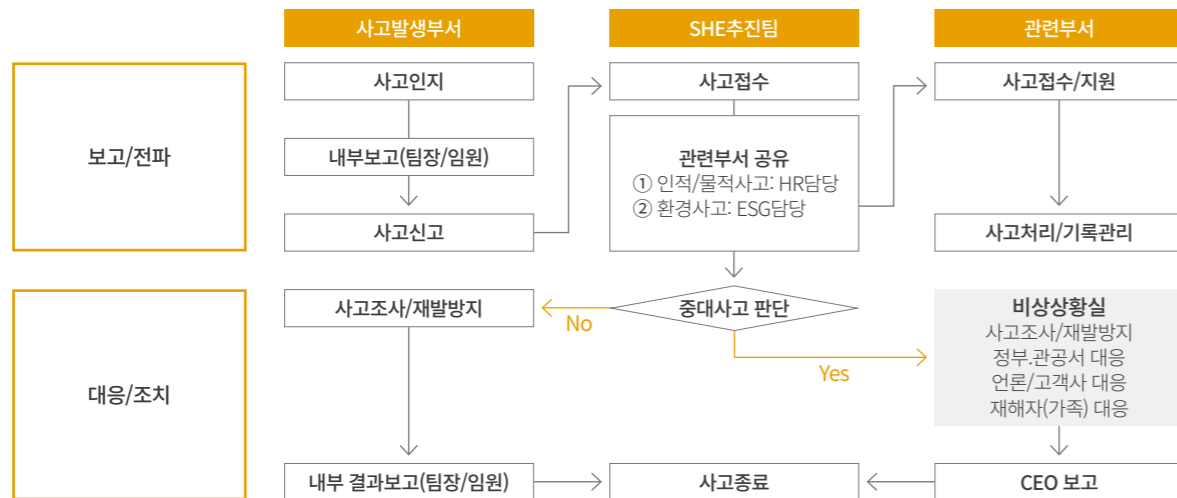
- 안전보건 사고 발생 시, 영역 및 중대성에 따라 세분화된 사고 매뉴얼 및 신속한 대응체계를 확립
- 안전보건 사고 기준에 '중대 물적 손실' 사고를 추가하여 당사 혹은 고객에게 중대한 영향이 예상되는 물적 손실이 발생할 경우 반드시 주관 부서에 보고함으로써 비상대응 관리 수준을 고도화하도록 조치

안전보건 사고 공유 원칙

- 전 구성원은 사고 인지 즉시, 해당 사고의 주관 조직 및 상위 직책자에게 공유·보고
- 사고 공유·보고는 기본사항으로 반드시 준수하며, 위반 시 사규에 의거하여 징계 가능

영역	대상	중대사고(그룹 전파)	일반사고(사내 전파)
인체상해	구성원, 협력직원	• 업무관련 사망자 발생 • 3개월 이상 부상자 동시 2명 이상 등	• 업무관련 3일 이상 휴업이 필요한 부상 및 질병
환경 오염/물적(재산)손실	본사, 판교, 대덕 및 외부 사업장	• 화학 물질 유출, 해양 및 하천 오염 사고 • 화재·폭발·누출 등으로 상당한 손실 발생 예상 • 사업에 중대한 영향이 예상되는 물적 손실	• 환경오염 관련 행정처분 가능 사고 • 화재·폭발·누출 중 손실이 경미한 사고

안전보건 사고 공유 체계



안전보건 사고 대응 체계 및 훈련

- 소방안전 점검 및 비상 대응 훈련
 - 비상 재난 상황의 신속한 대응을 위한 비상 대응 훈련을 입주사 구성원 및 협력사 직원, 비상대응센터 대원 등으로 대상으로 매년 정기적으로 실시
 - 데이터 센터 가상 화재발생 대응 시나리오 훈련 및 비상상황실 체계 운영
 - 개선사항 도출/시행: 비상대응장비 관리 상태 수시 점검, 비상대피 행동요령 교육 등
- 응급환자 대응체계
 - 구성원 근무 중 응급상황 발생 시 즉각적인 후송조치가 가능한 Hot-line 체계 구축
 - 상시 근무 보안요원 대상 응급처치 전문 교육을 실시하여 24시간 응급처치가 가능하도록 조치

협력사 안전보건 고충채널 운영

- 구매정보시스템 내 의견취취 채널을 공지
- 협력사의 접근성을 고려, 구글폼으로 안전보건 관련 고충을 접수, 검토 후 개선 반영
 - 고충 처리 채널(<https://forms.gle/i7jgTYdAXfyRdd6A>)
- 2022년 협력사에서 접수된 안전보건 관련 고충 2건은 100% 개선 완료(고객사 개선 1건, 당사 개선 1건)

* 당사 개선 1건: 대덕 데이터 센터 내 추락위험 예방 위한 사다리 올 3개소 설치



협력사 안전보건 고충처리 채널

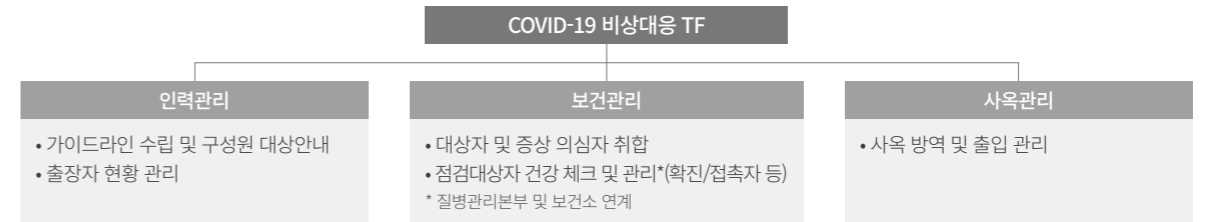
COVID-19 대응

- COVID-19 장기화에 따른 대응 지속, 국가정책에 연계, 구성원 안전보건 관련 사항 등을 구성원들에게 지속적으로 공지, 사옥 내 확산 방지를 위한 대응 강화

COVID-19 주요 대응 활동

- 종합 가이드라인을 수립, 주기적인 업데이트 및 공유
- 방역/위생 물품 조달/배포(외부 Site 긴급, 해외출장 등)
- 출입 관리/점검 대상자 Daily Monitoring
- 2022년 방역소독(140회), 위생점검, 의자/카펫 세척 등 사무실 Cleaning(총 14개 Site)

COVID-19 비상대응 TF 구성



건강 지원 활동

건강 지원 프로그램

- 전 구성원 대상(촉탁, 계약 포함) 다양한 건강 증진 프로그램 운영

구분	프로그램	지원 내용
예방 및 스트레스 관리	사내 헬스장	• 구성원 대상 헬스장 및 샤워실 운영
	심기신 수련	• 스트레칭, 요가, 명상 등 매월 11~13개 과정 운영 (COVID-19 이후 온라인 실시간 수련 및 맞춤 코칭 진행)
	동호회	• 축구, 등산, 테니스 등 운동 및 퀵트, 영화관람 등 동호회 활동 지원
	건강 검진	• 본인 및 의료비 활용 가족 건강검진 지원 • 연령 기준 2가지 Type 지원(집중검진(40만 원), 종합검진(25만 원))
	건강/심리상담	• 번아웃(Burnout) 진단: 구성원 번아웃(Burnout) 수준 진단(주1회) 및 회복을 위한 전문가 심리상담 등 Care Program 지원 • 공감플러스: 구성원 심리 상담 (직장/가족문제 등), 직무스트레스 검사 등 • 비타민Day: 외부 Site구성원 및 협력사 대상으로 건강/심리 상담 서비스
치료	의료비 지원	• 年100만 원 한도, 본인/배우자/자녀/부모(배우자) 지원 • 병원비, 약제비, 건강검진비, 예방접종비
	단체보험	• A (4세대 실손보험), B (수술/입원/진단), C (치아보존/보철) Type 중 택1하여 지원
	병가 제도	• 공상/사상 등 장기 치료 및 회복을 위한 휴직 (최대 2년)
	해외 파견/출장자 지원	• 의료 응급상황 및 보안 상황 시 현지 치료,이송, 심리상담 지원

건강 잠재 리스크 대응

- 사무직 업무 특성 고려한 직업성 질환 잠재 리스크 분석

- 대외 전문가 및 구성원 자체 설문 조사 시행, 구성원 건강 잠재 리스크 우선 순위 도출

- ① VDT 증후군* ② 직장 내 스트레스

* 컴퓨터 모니터, 스마트폰 같은 영상기기를 오랫동안 사용해 오는 건강상의 문제를 통칭

- 도출된 잠재 리스크에 대해 각각의 대응 방안 수립, 지원 프로그램 시행

- ① VDT 증후군: ‘VDT 예방 스트레칭 알리미 프로그램’ 운영

일정 시간마다 뻐기 캐릭터가 PC 화면에 나타나 스트레칭을 유도함으로써 업무 중 잘못된 자세를 바로잡고, 틈틈이 긴장된 근육을 풀어줄 수 있도록 유도하는 알리미 서비스 제공

- ② 직장 내 스트레스: 모바일 앱 기반 ‘직무 스트레스 검사’ 시행

전문가의 자문 下 당사 구성원 주요 스트레스 요인 중 검사 항목 운영, 구성원 건강 잠재 리스크 분석
→ 결과 Data 기반 고위험군 조기발견 및 심리 상담, 모니터링 실시

구성원 마음건강 관리

- 2023년 5월 전 구성원 대상 마음건강 측정 및 케어를 위해 정기적 멘탈 케어 프로그램 ‘번아웃(Burnout) 진단’ 도입

- 정기적 마음건강 측정 대상 및 주기: 전 구성원 대상 / 주1회

- 구성원 마음건강 측정기준 및 관리지표(행복 지수, 직장 내 3가지 번아웃(Burnout) 인자) 수립

- 번아웃(Burnout) 진단 Mental Care Process 통해 구성원 지원방안 모색

: 개인별 마음상태에 대한 Monthly Report 기반, 자발적/주도적 마음 상태 개선을 희망하는 구성원에게는 심리상담센터 연결, 리더와의 면담 등의 솔루션 제공

번아웃(Burnout) 진단	대상자 및 지원 요청 파악	결과 관리 및 후속조치
<ul style="list-style-type: none"> • 개인별 주1회 서베이 - 직무 소진 척도(MBI-GS) 활용 - 매주 번아웃(Burnout) 인자 유형별 설문 (정서적 소진, 냉소, 직무 효능감) 	<ul style="list-style-type: none"> • 번아웃(Burnout) 위험군 대상 파악 • 원인 및 지원 요청 조사 - 서베이 통해 의견 취합 - (희망자 대상) Interview 	<ul style="list-style-type: none"> • 정기 진단 Report(개인 & 조직) • 회사 차원 지원 Program 운영 - 외부 심층 상담 제공 - (희망자 대상) 리더 면담 등

직무소진척도(MBI-GS) 설문 문항 예시

구분	내용
정서적 소진	<ul style="list-style-type: none"> • 과업 수행 과정 속 심리적, 육체적 에너지가 소모되었음을 경험하는 상태 • 직무 스트레스와 가장 직접적인 관계
냉소	<ul style="list-style-type: none"> • 직무를 향하여 냉정/부정적이고 동시에 무심한 태도를 두어 타인과의 거리감을 유지하는 상태 • 심리/육체적 에너지 자원이 더 이상 고갈되지 않도록 하는 방어수단, 정서적 소진에 대처하는 행동
직무 효능감	<ul style="list-style-type: none"> • 본인의 생산성이나 성과가 부족하다고 느끼게 되어 자기 효능감이 저하되는 상태 • 자기 평가적 측면에서의 문제이므로 정서적 소진과 냉소와 달리 복합적인 특성 나타남

마음건강 관리 Framework

측정자료 관리 기준	측정 대상	전 구성원
	의무 여부	의무
	측정 방법	Survey
	측정 대상(상세)	번아웃(Burnout)
측정 도구	측정 주기	Weekly
	응답률	시행 예정
	척도 명	직무소진척도 MBI-GS
	문항 수	6문항
마음건강 상태를 평가하기 위한 자가 설문 도구	측정결과 분류기준	- 40점 이상: 고도의 번아웃(Burnout)
		- 26~39점: 경도의 번아웃(Burnout)
		- 25점 이하: 일반적 직무 소진